

Dobrý den. Dovolujeme si Vás seznámit s uvažovanými projektovými záměry na změnu „Divadélka Mír“ ve „Spolkový Dům“, který má sloužit jako kulturní klubové zařízení amatérských spolků a sdružení města Chrudim. Přáli bychom si, aby se prostory určené pro spolkovou činnost, se zaměřením na kulturu a spolkovou činnost přestavbou vylepšily a ne zhoršily. Prezentovaný projekt podstatně zatím omezí využití stávající variabilní jevištní scény a zruší stávající výškově nivelované hlediště, které zajišťovalo pro návštěvníky dobrý výhled. Některá navržená řešení omezují i víceúčelové využití prostor, některá dokonce omezují přístup pro tělesně postižené osoby (přístup po schodech). Rádi bychom proto iniciovali některé zásadní změny k lepšímu o než usilujeme již několik let. Proto zde zveřejňujeme připomínky spolku Kacafírek (loutkářský spolek který zde působí již několik desetiletí) k veřejné diskusi a k podpoře zlepšení podmínek pro spolky se zaměřením na volnočasové vyžití dětí, mládeže a ostatních zájemců o klubové činnosti spolkové činnosti se zaměřením na kulturu.



Městský úřad Chrudim

Resselovo náměstí 77, 537 16 Chrudim

Odbor investic a správy majetku/oddělení investic a údržby

Váš dopis ze dne:
Vaše značka:
Č. j.:
Vyřizuje: Zdeněk Karas
Tel.: 469 645 261
E-mail: investice@chrudim-city.cz
Počet listů: 1
Počet listů příloh: 0
V Chrudimi dne: 19. 4. 2007

Spolkový dům Chrudim
Roosveltova č.p. 490
537 01 Chrudim

OZNÁMENÍ O PODÁNÍ ŽÁDOSTI O VYDÁNÍ ÚZEMNÍHO ROZHODNUTÍ, O ZAHÁJENÍ ÚZEMNÍHO ROZHODNUTÍ A O VEŘEJNÉM ÚSTNÍM JEDNÁNÍ

Město Chrudim podalo žádost o vydání územního rozhodnutí na akci „**Rekonstrukce a přístavba Spolkového domu č.p. 490 v Chrudimi.**“ Závazná stanoviska dotčených orgánů, námítky účastníků řízení a připomínky veřejnosti musí být uplatněny nejpozději při veřejném ústním jednání, jinak se k nim nepřihlíží. Účastníci řízení mohou nahlížet do podkladů rozhodnutí

(Stavební odbor městského úřadu v Chrudimi úředním dně pořádá veřejné ústní jednání dne 17.05.2007 od 9:00 hod., ostatní dny 8:00 – 14:00 hod.)

Rekonstrukce a přístavba řeší nevyhovující provozní zázemí bývalého loutkové divadélka. Stavba se skládá ze tří částí:
1. Rekonstrukce části stávajícího objektu č.p. 490 – přízemí (bez zásahu do nosných částí objektu – jedná se o změny příček, podlahy, dveře a TZB, a o výstavbu řídké monolitické skelotvorné konstrukce s cibelným nláštěm a plochou střešní se světly);
2. Příček;
3. Příček;
4. Příček;
5. Příček;
6. Příček;
7. Příček;
8. Příček;
9. Příček;
10. Příček;
11. Příček;
12. Příček;
13. Příček;
14. Příček;
15. Příček;
16. Příček;
17. Příček;
18. Příček;
19. Příček;
20. Příček;
21. Příček;
22. Příček;
23. Příček;
24. Příček;
25. Příček;
26. Příček;
27. Příček;
28. Příček;
29. Příček;
30. Příček;
31. Příček;
32. Příček;
33. Příček;
34. Příček;
35. Příček;
36. Příček;
37. Příček;
38. Příček;
39. Příček;
40. Příček;
41. Příček;
42. Příček;
43. Příček;
44. Příček;
45. Příček;
46. Příček;
47. Příček;
48. Příček;
49. Příček;
50. Příček;
51. Příček;
52. Příček;
53. Příček;
54. Příček;
55. Příček;
56. Příček;
57. Příček;
58. Příček;
59. Příček;
60. Příček;
61. Příček;
62. Příček;
63. Příček;
64. Příček;
65. Příček;
66. Příček;
67. Příček;
68. Příček;
69. Příček;
70. Příček;
71. Příček;
72. Příček;
73. Příček;
74. Příček;
75. Příček;
76. Příček;
77. Příček;
78. Příček;
79. Příček;
80. Příček;
81. Příček;
82. Příček;
83. Příček;
84. Příček;
85. Příček;
86. Příček;
87. Příček;
88. Příček;
89. Příček;
90. Příček;
91. Příček;
92. Příček;
93. Příček;
94. Příček;
95. Příček;
96. Příček;
97. Příček;
98. Příček;
99. Příček;
100. Příček;

Ústní jednání proběhne dne 17. května 2007 (čtvrtek) v 9:00

Veřejné ústní jednání v 9:00 hodin.

Městský úřad
Odbor investic a správy majetku
oddělení investic a údržby
537 16 Chrudim

Ing. Petr P E C I N A
vedoucí Odboru investic a správy majetku

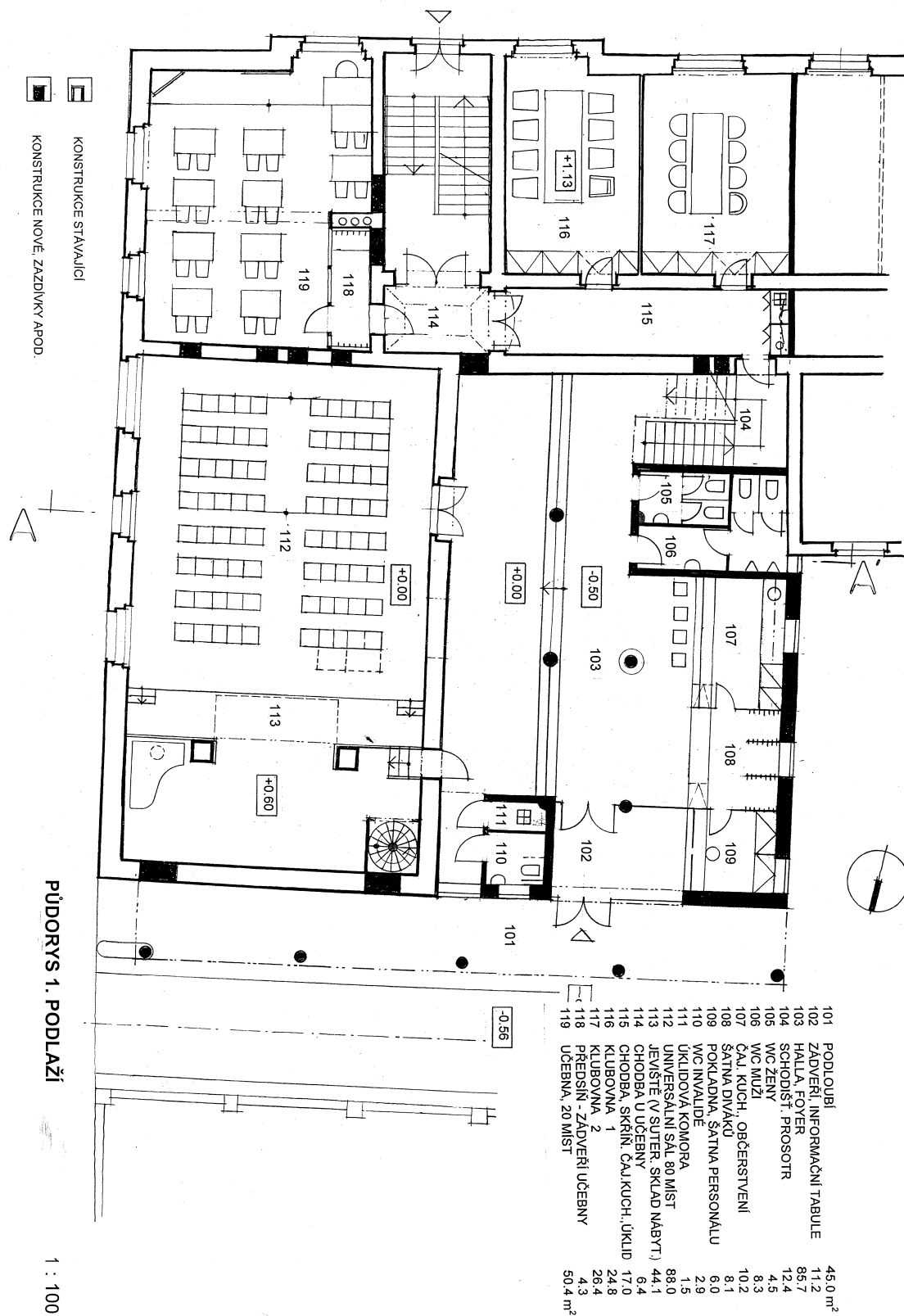
úřad Chrudim
vo náměstí 77
Chrudim
tel.: 469 645 111
fax: 469 622 013
e-mail: urad@chrudim-city.cz

Bankovní spojení: CSOB Chrudim
IČO: 00270 211
104 109 190/0300

Adresa: Městské
Resselovo
537 16

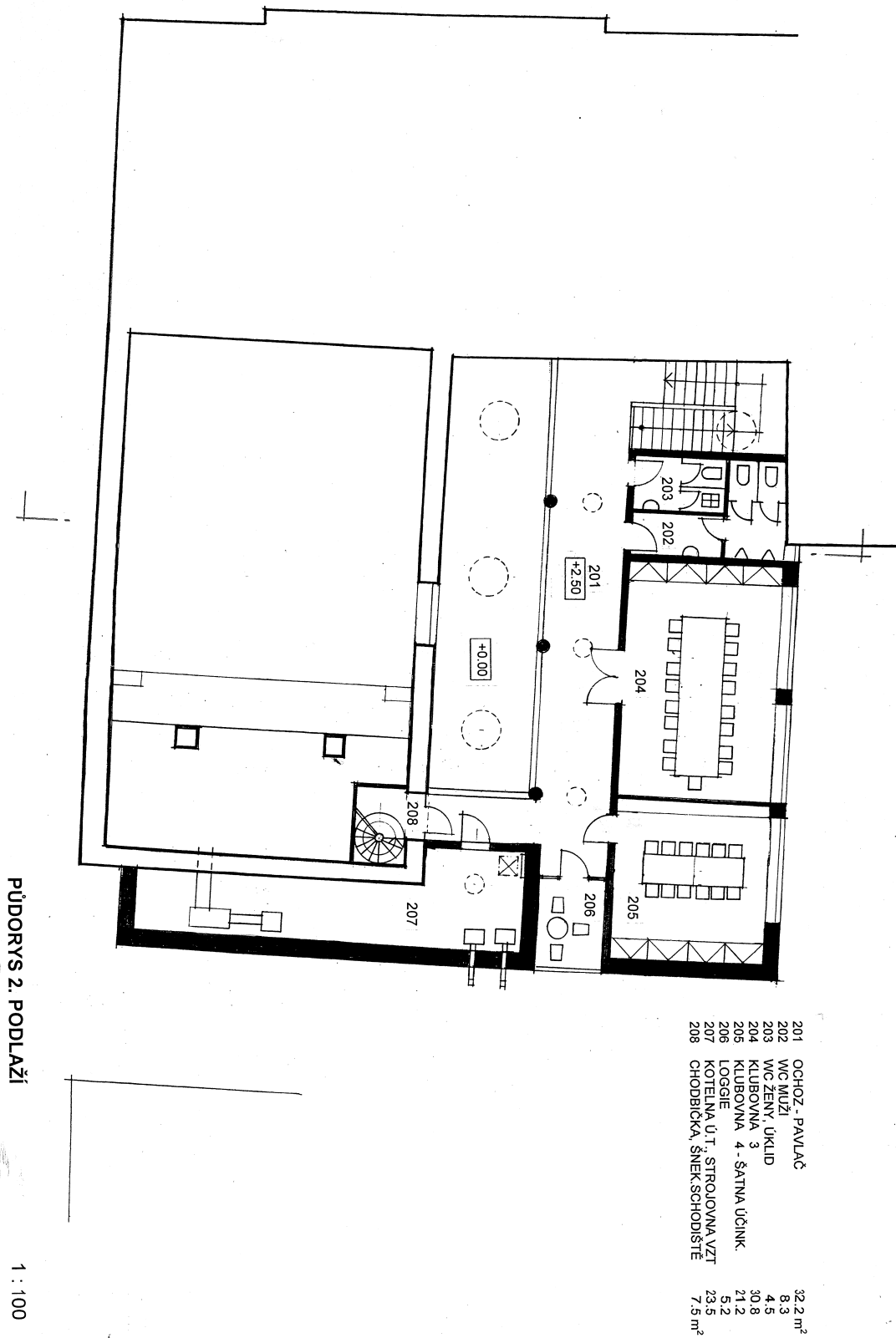
Toto je text vylepený v okně u vstupu do „Divadélka Mír.,“ budoucího „Spolkového Domu“ (využili jsme tedy možnosti nahlédnout do dokumentace na MÚ v Chrudimi k připomínkování)

Toto je projektované vnitřní uspořádání v prostorách budoucího „Spolkového Domu“ z projektu (INP)



(Pro porovnání viz naše připomínky vycházející z dlouholetého užívání INP-p1)

Toto je projektované vnitřní uspořádání v prostorách budoucího „Spolkového Domu“ z projektu (2NP)

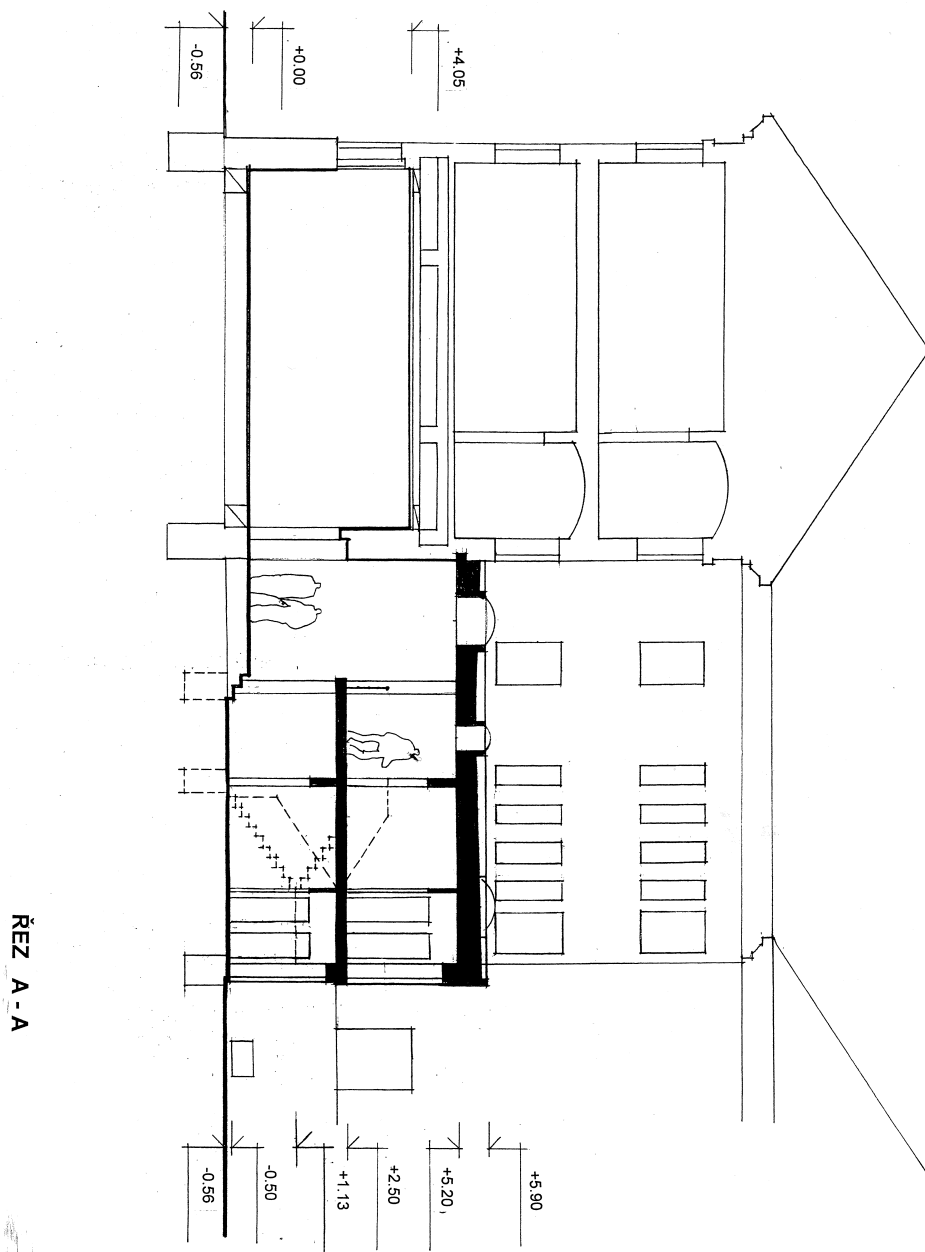


PŮDORYS 2. PODLAŽÍ

1 : 100

(Pro porovnání viz naše připomínky vycházející z dlouholetého užívání k 2NP-p2)

Toto je projektované vnitřní uspořádání v prostorách budoucího „Spolkového Domu“ z projektu (řez)

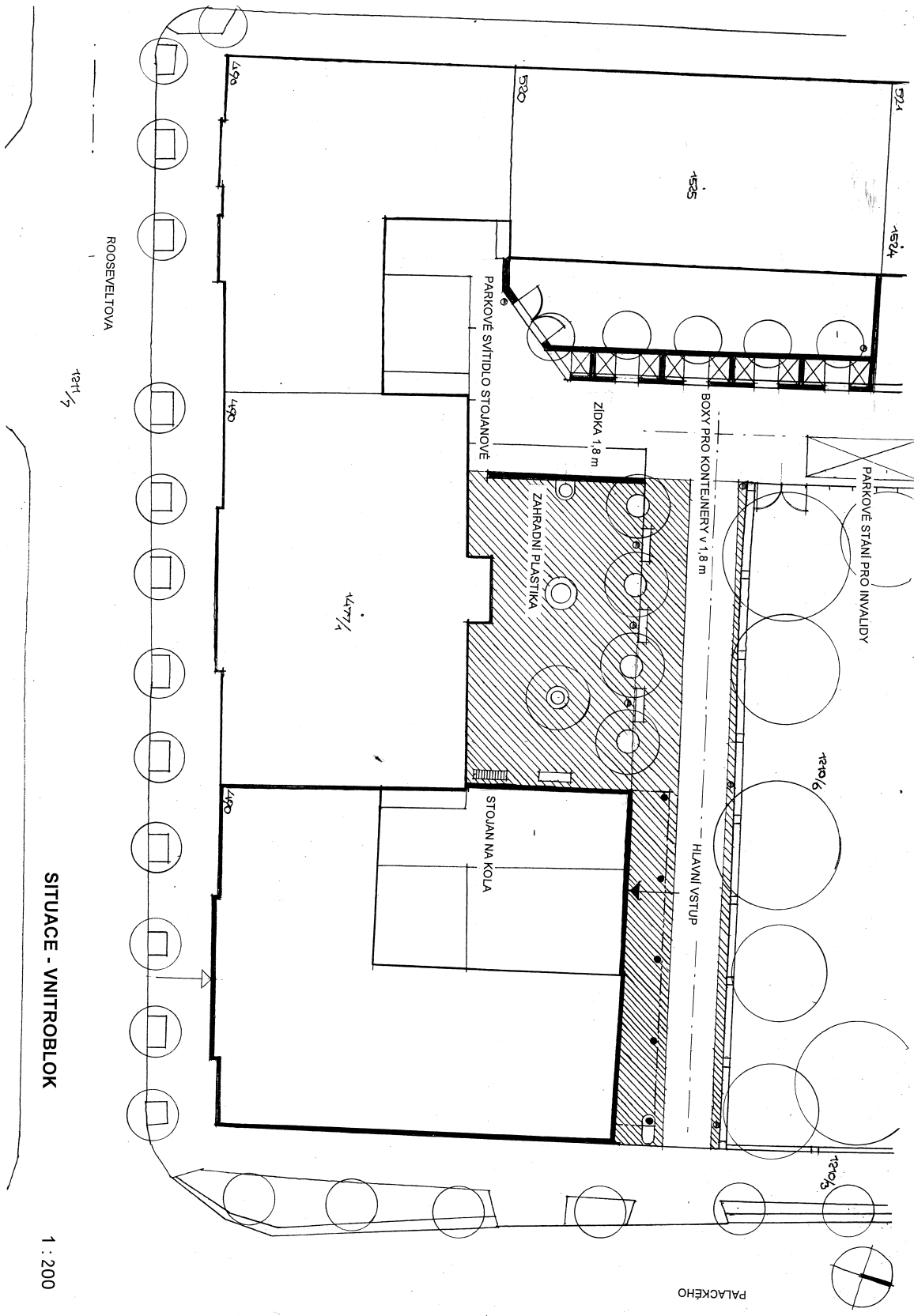


ŘEZ A-A

1 : 100

(Pro porovnání viz naše připomínky vycházející z dlouholetého užívání k řezu –p3)

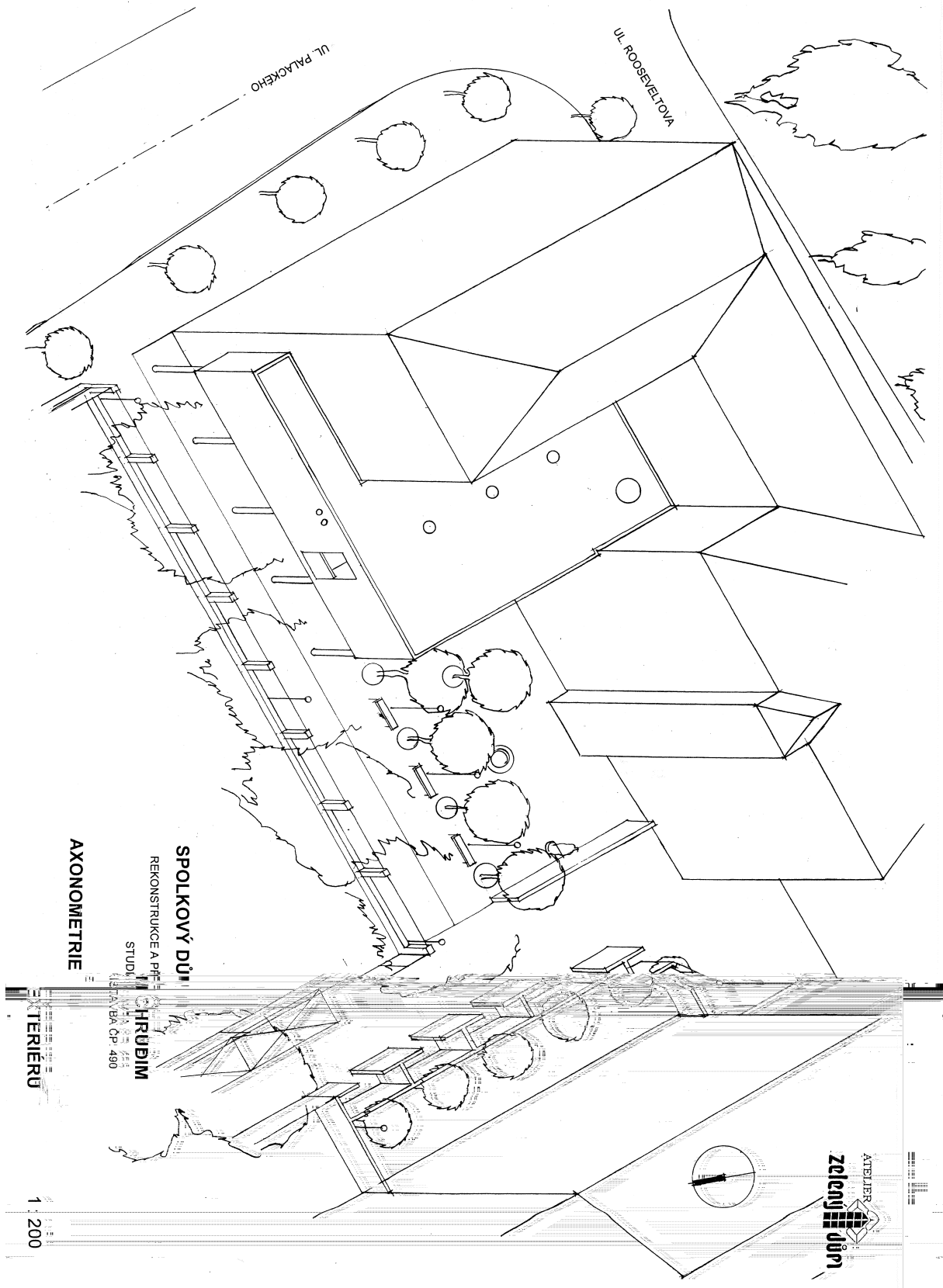
Toto je projektované vnější uspořádání u budoucího „Spolkového Domu“ z projektu (prostory okolí venku - vnitroblok)



SITUACE - VNITROBLOK

1 : 200

Toto je projektované vnější uspořádání u budoucího „Spolkového Domu“ z projektu (prostory okoli venku - exteriéry)



Rádi bychom našli podporu k prosazení námi navrhovaných změn – případně aby jste i vy přispěli svými názory a připomínkami k možnému vylepšení a zkulturnění stávajících a hlavně budovaných a projektovaných budoucích prostor Spolkového domu, který má sloužit jako kulturní klubové zařízení amatérských spolků a sdružení města Chrudim.

Byli bychom rádi, abychom nepřišli o variabilní scénu a zešíkmené hlediště se zázemím pro různorodou spolkovou činnost se zaměřením na kulturu kvůli některým nedomyšlenostem.

Rádi bychom návštěvu sálu a kulturních akcí v něm zpřístupnili i tělesně postiženým (vozičkářům).

Přimlouvali bychom se aby zde mohla i fungovat stálá loutková scéna s využitím pro loutkářskou Chrudim, která nebude narušovat běh dění v Divadle Karla Pipicha. (Chrudim s přívlastkem

„Loutkářská“ nemá dosud vlastní stálou loutkovou scénu s přiměřeným vybavením – loutkové divadlo)

Prohlédněte si celou předkládanou projektovou dokumentaci u žadatele podávajícího oznámení (na Mú Chrudim) o a porovnejte ji s našimi navrhovanými změnami a pokud to uznáte za vhodné podpořte naše myšlenky a návrhy.

Věříme, že spoluobčany - zejména Chrudimáky, kteří jako daňový poplatníci na tuto akci také přispívají, naše připomínky zaujmou. (připomínky uvádíme v další samostatné části)

Za Kacafírek loutkářský spolek – vedoucí spolku Miloš Lédl

poznámka:

kontakty na Kacafírek loutkářský spolek viz naše internetové stránky

telefon vedoucí spolku: 603372626 (e-mail: remo_ledl@chrudim.cz)

jednatel spolku 603856912 , e-mail: kacafirek.cr@tiscali.cz